

## Dr. Richard BORG

Ancien Chirurgien des Hôpitaux

CES de médecine et Biologie du Sport

CES de Biomécanique et de Cinésiologie

Membre du Collège Français des Chirurgiens Orthopédistes

Chirurgie Orthopédique et traumatologique

e-mail : contact@infochirpied.fr Site : www.infochirpied.fr

### C'est quoi un conflit postérieur, est-ce le syndrome du carrefour postérieur de la cheville ?

Le carrefour postérieur de cheville est la région anatomique située à la partie postérieure de la cheville (fig. 5). On y trouve des os (tibia en haut, astragale au milieu et calcaneus en bas et parfois, en arrière, un os dit os trigone, qui se situe au niveau de la queue du talus et qui n'est pas soudé au talus). Cet os peut être sollicité lors de certains traumatismes ou suite à des mouvements répétés, chez les sportifs ou plus encore les danseurs, notamment ceux qui font beaucoup de danse sur les «pointes», et devenir douloureux.

**Rappel anatomique :** la cheville comprend l'articulation tibio-talienne et sub-talienne, elle permet la station debout par sa solidité et autorise le mouvement par sa mobilité. La biomécanique sophistiquée de ce couple d'articulations unissant 3 os, le tibia, le talus et le calcaneus, travaille comme une clef à cardan, c'est une mortaise avec une distance entre les 2 pointes malléolaires qui varie selon le degré de flexion de la cheville. Le talus a une largeur différente selon le point de mesure : plus large devant que derrière. Une rotation automatique se fait autour de la fibula lors des mouvements de flexion, extension. Le rôle des tendons péri-articulaires et des ligaments (lat. & médial) est essentiel, car agit comme un haubannage périphérique qui permet la coaptation des pièces articulaires entre elles.

#### Terminologie :

1. **Ankylose** : C'est une arthrodèse spontanée non chirurgicale, une sorte de raideur.
2. **Arthrose** : limitation par un acte chirurgical d'une articulation, comme op. de Grice pour l'articulation sous talienne.
3. **Arthrodèse** fig 5 : blocage chirurgical d'une articulation qui aboutit à la fusion des 2 os d'une articulation interdisant tout mouvement, dans l'espoir de supprimer les douleurs.
4. **Chaussure articulée** : amovible et réglable, légère et solide, avec velcro, fig 3.
5. **Chopart calcaneus** : triangle situé entre tendon, bord supérieur calcaneus et os (face postérieure du tibia).
6. **Corps étrangers** : provenant de fragments d'ostéochondrite détachés ou de fragments osseux provenant de séquelles de fracture (du pilon tibial ou du talus).
7. **Lambrinudi** : Nom de l'arthrodèse de la tibiotalienne et de l'articulation de Chopart.
8. **Lavage articulaire** : se fait au cours d'une arthroscopie avec sérum physiologique.
9. **Mosaïque** : greffe de cartilage prélevée sur une articulation saine et introduite dans une perte de substance cartilagineuse, par petites pastilles donnant une forme de mosaïque.
10. **Maladie de Haglund** : formation d'une saillie osseuse sur la tubérosité du calcaneus, douloureuse (point de frottement au rebord de la chaussure, peut être traitée par changement de chaussure), et soins locaux et opérée en cas d'échec du traitement médical conservateur.
11. **Ostéochondrite** : lésion touchant l'os et le cartilage, isole un fragment plus ou moins petit, qui peut se détacher et constituer un corps étranger intra articulaire source de douleurs ou d'épisodes de « blocage ».
12. **Ostéotomie de Dwyer** : Section chirurgicale extra articulaire du calcaneus pour corriger une déviation axiale.
13. **Os naviculaire** accessoire, scaphoïde surnuméraire | os non fusionné du scaphoïde tarsien, côté médial.
14. **Valgus physiologique** : orientation normale de l'avant-pied vers l'extérieur, en dehors de 5 à 7°.
15. **Varus arrière pied** : perte de cette orientation latérale vers l'extérieur voire l'inverse, l'arrière-pied se mettant en dedans, côté médial.

## Dr. Richard BORG

Ancien Chirurgien des Hôpitaux

CES de médecine et Biologie du Sport

CES de Biomécanique et de Cinésiologie

Membre du Collège Français des Chirurgiens Orthopédistes

Chirurgie Orthopédique et traumatologique

e-mail : contact@infochirpied.fr Site : www.infochirpied.fr

## CHEVILLE

### Arthroscopie, Arthrodèse, Artholyse, Prothèse Syndrome du carrefour postérieur et autres conflits

#### Q'est-ce qu'une arthroscopie de la cheville ?

C'est un acte chirurgical réalisé par voies percutanées (2 à 3 incisions punctiformes\*) utilisant un objectif et une caméra pour visualiser les divers compartiments permettant ainsi une exploration méthodique en vue d'une confirmation diagnostique et la réalisation d'actes thérapeutiques. Comme dans d'autres articulations : genou, épaule), elle se fait grâce à un lavage simultané (sérum physiologique). Pour améliorer l'abord intra articulaire et la vision, il est parfois utile d'utiliser un système de distraction articulaire.

#### Quels sont les actes réalisables avec cette méthode ?

Par cette voie, il est possible de laver la cavité articulaire éliminant ainsi des débris articulaires et des enzymes ostéolytiques (Cf. fig. 2), d'ôter des corps étrangers, de régulariser des lésions chondrales, de réséquer les ostéophytes, de soigner les séquelles de fracture, de prélever des tissus inflammatoires faisant obstacle, de libérer des adhérences, d'agir sur les rétractions capsulaires et dans certaines mains expertes d'effectuer une arthrodèse avec une fixation percutanée : vissage (fig. 2).

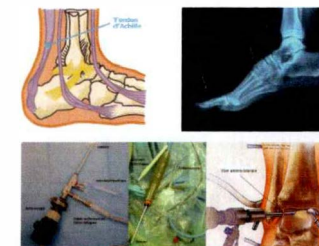


fig. 1 : En haut, à gauche les 3 os de l'arrière-pied, à droite un cliché de profil, en bas : matériel et abords.

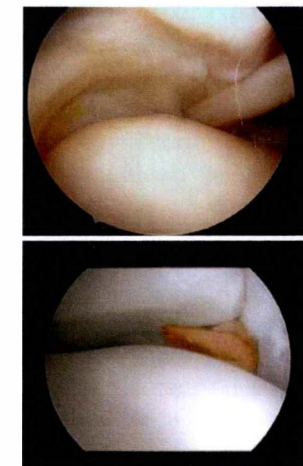


fig. 2 : images arthroscopiques

© Copyright : Dr. Richard BORG - Confidentiel

Copyright signifie que ce document vous est donné personnellement à vous et à aucune autre personne. Il est strictement confidentiel et ne peut en aucune façon faire l'objet de copie partielle ou totale. Il ne peut être communiqué sans autorisation.

\* incision sous forme d'un « point » dont le diamètre ne dépasse pas 3 mm.

© Copyright : Dr. Richard BORG - Confidentiel

## Q'est-ce qu'une arthrodèse de la cheville ?

Cette intervention est indiquée lorsque l'articulation est détruite, suite à une perte de substance ostéo-chondrale créant une arthrose ou consécutivement à une séquelle traumatique (fracture de la cheville) ou dans le cas d'une évolution arthrosique avec une déviation axiale tel un varus exagéré de l'arrière-pied, plus rarement suite à un valgus qui est mieux toléré cliniquement.

### 1. C'est quoi l'arthrodèse Tibio-talienne ? (fig. 3)

C'est le blocage chirurgical de l'articulation tibiale et talienne. Proposée dans les séquelles douloureuses arthrogènes des fractures articulaires de la cheville, cette technique se fait par une résection et régularisation du tissu chondral, par la fixation des pièces osseuses par des vis et / ou des agrafes ou par une plaque vissée ou un clou rétrograde, introduit à travers le calcaneus à partir de la plante du pied. Associe parfois une greffe osseuse pour combler la perte de substance ou corriger une déviation axiale. Elle supprime la mobilité de la cheville dans le sens de la flexion extension.

### 2. Et l'arthrodèse Talo-calcaneenne ou sub-talienne ? Est-ce la Double Arthrodèse ?

C'est le blocage chirurgical de l'articulation qui unit les surfaces inférieure du talus et supérieure du calcaneus. Proposée dans les séquelles douloureuses arthrogènes des fractures articulaires du calcaneus et / ou de l'astragale. Se fait par une résection et régularisation du tissu chondral et par la fixation des pièces osseuses par des vis et / ou des agrafes. Associe parfois une greffe osseuse pour combler la perte de substance ou corriger une déviation axiale. Elle ne supprime pas la mobilité de la cheville, car bloque uniquement les mouvements d'inversion et éversion de l'arrière-pied. (fig. 3). Elle est dite double arthrodèse car bloque les 2 surfaces articulaires du calcaneus avec le talus.

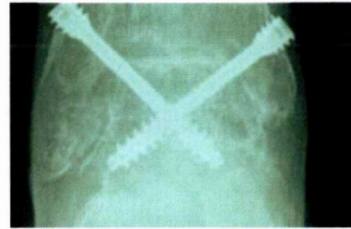


fig. 3 : En haut arthrodèse tibio-talienne avec double vissage croisé, au milieu schéma d'une double arthrodèse ou arthrodèse talo-calcaneenne avec vissage parallèle, en bas cliché Triple arthrodèse dite de Lambrinudi, bloquant la sub-talienne et l'articulation de chopart, par une vis et deux agrafes.

### 3. Et l'arthrodèse Calcaneéo-talienne et Médio-tasienne (Chopart) ? C'est la Triple Arthrodèse ? (fig 3)

C'est le blocage chirurgical de 2 articulations de l'arrière pied : la sub-talienne et l'articulation médio-tarsienne dite de Chopart. Elle permet de bloquer le couple de torsion de l'arrière pied. Proposée dans les séquelles douloureuses arthrogènes des fractures. Elle est parfois dite triple arthrodèse car bloque la sous talienne que certains considèrent comme étant 2 articulations et l'articulation de Chopart.

### Qu'est-ce qu'une arthrolyse de la cheville ?

C'est un acte chirurgical réalisé pour libérer la cheville, elle se fait à ciel ouvert, par une arthrotomie, c'est-à-dire une ouverture de l'articulation ou par voie arthroscopique, pour lutter contre la raideur. Elle consiste à réaliser une capsulotomie, c'est-à-dire une ouverture de la capsule articulaire, parfois à en réséquer une partie, c'est alors une capsulectomie, et à faire une « toilette articulaire » avec lavage au sérum physiologique. Elle peut associer des allongements de tendons péri-articulaires tel que le tendon d'Achille quand il existe une position vicieuse du pied en équin, par exemple. Elle doit être suivie de rééducation pour éviter une récurrence de la raideur.

### Est-ce que la Prothèse totale de la cheville PTC, existe comme pour la hanche et le genou ?

C'est le remplacement des surfaces articulaires du tibia et du talus, par une prothèse métallique placée avec ou sans ciment avec ou sans fixation vissée comprenant une partie en polyéthylène ou en céramique. Indiquée dans les formes de destruction et de dégénérescence massive de l'articulation, elle est proposée lorsque l'arthrodèse ne règle pas le problème, notamment dans les polyarthrites rhumatoïdes. (Cf. fig. 4)

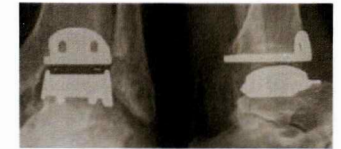


fig. 4 : En haut prothèse totale de la cheville. En bas chaussure amovible, réglable.



fig. 5 : Syndrome du carrefour postérieur.